

## ДРЕВНОБЪЛГАРСКИ ПАМЕТНИК В ЧЕРНА ГОРА



*Мястото, където е намерен древнобългарският паметник.*

### **Петко Перинов**

Специалисти и ентузиаста почти ежегодно се отправят от България към Дон и Волга, към Памир и в Тибет, към Минусинската долина в Монголия и в Таримската котловина в Китай, към Алтай и Тиен Шан, по течението на Орхон и Тола в централна Монголия, към Белуджистан и към Ордос в Централен Китай... Не съм чувал да са се отправили само към Манджурия и Корея, но, вярвам, и това ще стане скоро. За такъв изследователски туризъм в търсене на българските корени въодушевено ни информират преса и телевизия. Поднасят ни снимки с подробни описания и видео записи на чужди места и още по-чужди екзотични племена, отдалечени на три или пет, даже и седем хиляди километра в Средна или Централна Азия, и още по-на изток. И ни убеждават, че тези пустини са земите на предците ни, а хората от снимките - потомци на същите тия предци, сиреч - наши еднокръвни братя!!! Да не вземем случайно да останем без роднини!

Всичко това, като че ли с единствената цел да се докаже хипотезата за някакво НАХЛУВАНЕ на българите на Балканите и така да се потвърди СТАРАТА РОМЕЙСКА И РЕНЕСАНСОВА ФАЛШИФИКАЦИЯ, че БЪЛГАРИТЕ СА КЪСНИ ПРИШЪЛЦИ НА БАЛКАНИТЕ, И КАТО НАШЕСТВЕНИЦИ, НЯМАТ ПРАВА НА ТЕЗИ ЗЕМИ, на които, въпреки всичко, са преживели и до днес. Австроунгария и Романовска Русия също са имали свои проекции за ВРЕМЕННОТО ПРИСЪСТВИЕ на балканското "славянско племе" ползващо ЧУЖДО АЗИАТСКО ИМЕ - българите. На патрона на "научната" антибългаристика Аугуст Лудвиг Шльоцер дължим шизофренната дефиниция за

настоящите “псевдобългари” и някогашните “са българи”. Привеждаме тази шльоцеранска дефиниция, в последствие станала “символ верую” на антибългарската българистика:

***“Днешните българи СА БЕЗ СЪМНЕНИЕ СЛАВЯНИ, но старите, които дойдоха от Волга (?), без съмнение НЕ СА СЛАВЯНИ, а твърде вероятно (höchst wahrscheinlich) турски народ.”***

Е, върху това “höchst wahrscheinlich” вече 240 години се строи химерата на “азиатско-славянска” България, “дивия и необуздан съсед” на “цивилизованата” Ромея, създал се от някаква папlach “азиатски пришелци”, излезли от небитието. Азиатските дрипльовци, пристигнали на коне (“за 60 дни” от Памир до Мизия!?), били покорили “кротките славяни” и започнали да безпокоят “духовно извисените” ромеи и с това “да забавят” културния възход на Европа. Е, много верна картина. Но - само за инфантили. Като че ли предвиждал докъде ще стигнат в главозамайването си следващите поколения български историци, Г. С. Раковски своевременно разобличи СКРИТИТЕ МОТИВИ и на византийските придворни летописци, и на политиканстващите европейски “учени”:

***“Както старите гърци са ни хвърляли в скитская яма, тии днешни европейски учени ни съпричисляват с фински и черменски и не знам йоще какви племена и качват ни по уралските диви и пуси гори!”***

Напълно разбираем е този ГНЯВ НА РАКОВСКИ! Само не можем да си представим неговата реакция, ако беше имал възможността да прочете днешните “научни достижения”, в които съвсем сериозно се разглеждат пустинята Такламакан (Пламен С. Цветков), безжизнените пространства на Алтай в Централна Монголия (Марин Димитров) и суровите необитаеми склонове на Памир (Цветанка Тафраджийска, Петър Добрев, Димитър Овчаров...) - като “български праотечества” !!!

От друга страна, само на 280 км. западно от София, в Шудиково, извън границите на днешна България, се намира ВНУШИТЕЛЕН КАМЕНЕН КВАДЪР С ИЗДЪЛБАНИ ГОЛЕМИ, ОТЧЕТЛИВИ БЪЛГАРСКИ ЗНАЦИ, за който в България почти не се знае! Или се знае толкова малко и толкова погрешно, че у всеки запознат със случая това предизвиква учудване. От друга страна, незнанието се допълва с какви ли не измишльотини, което вече предизвиква възмущение.

Ето къса информация за това, какво “знаят” българските историци (с научни титли) за НАЙ-ВНУШИТЕЛНИЯ ПРАБЪЛГАРСКИ ПАЛЕОГРАФСКИ ПАМЕТНИК:

**1)** Людмила Дончева Петкова, в монографията: “Знаци върху археологически паметници от средновековна България VII-X век”, София, 1980, на с. 44 пише: “Един и същ знак срещаме в Плиска, Мадара и Преслав, но и в по-отдалечени места - във Варненско, край северозападните гранични валове, в София, в Престовац, върху стените на каменния блок от ШУДИКОВСКИЯ МАНАСТИР В СЪРБИЯ (?), в Добруджа, Румъния и т.н.”

**2)** Веселин Бешевлиев, публикувал монографии за български епиграфски паметници, споменава бегло за въпросния камък от Шудиково, без да обърне внимание на знаците върху него. Той даже НЕ ЗНАЕ ИСТИНСКОТО МЕСТОНАХОЖДЕНИЕ на този толкова ценен паметник. Бешевлиев пише: “За някогашното разширение на българската власт чак до планината(!!?) Черна гора в Сърбия(!!?) свидетелствува един каменен блок с първобългарски знаци, намерен в Шудиково.” (В.Бешевлиев, “Първобългари”, София, 1984, с.160)

**3)** Борис Симеонов в доклад изнесен на Първия международен конгрес по българистика пише: “Освен гръцките докирилски писмени паметници от Първата българска държава са известни още около 100 надписа на неразгаданата до сега рунна (!?) хуно-българска писменост и още около 1300 отделно изписани по различен повод знаци, повечето от които имат също рунен (!?) характер. Открити са главно в пределите на Североизточна България (...), а също така и край Шудиковския манастир НЕДАЛЕЧ ОТ БЕЛГРАД (!!?!), чиято област е влизала в пределите на ханска(!?) България. (Б. Симеонов, “Докирилски паметници в България и тяхната писменост” в ДОКЛАДИ (Симпозиум Славяни и прабългари), София, 1982, с.230)

4) Петър Добрев пише в три свои книги:

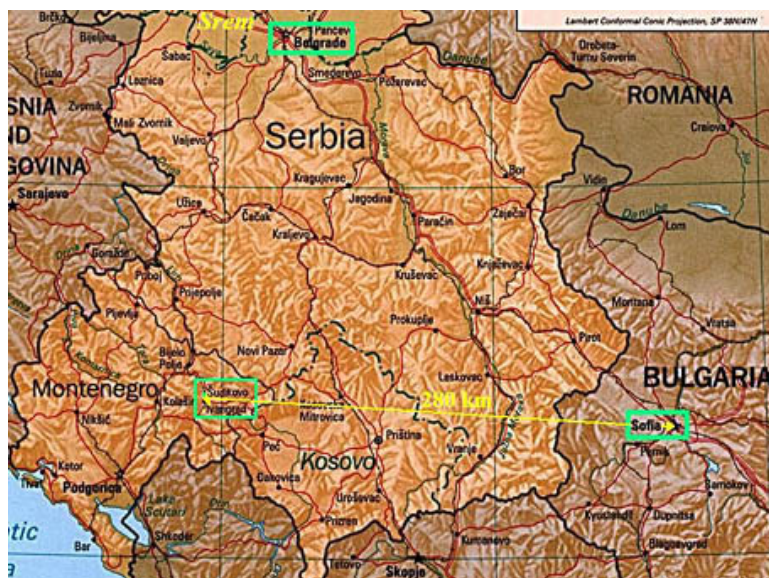
- в “Каменната книга на прабългарите”, София, 1992, на с.32 : “Шудиково (Източна Сърбия)(!?)”,
- в “Светът на прабългарите”, София, 1994, на с.99 : “Една оброчна плочка (!!?) от Шудиково (Източна Сърбия)(!?)”
- в “Universum protobulgaricum”, Dublin-New York-Vienna, 1996, p.23 : “in Schudikovo (East Serbia)”

След като - чак през 2002 година - научава от математици нещо повече за Шудиковските знаци (от статия, публикувана в списание Palaeobulgarica, XXV (2001), 2, с.80-89), той в своята книга “Да изтръгнеш слово от камъка”, С. 2002, на с. 191-192, казва: “А още по-ярко потвърждение е откритият в Шудиково в басейна на р. Лин (Черна гора) голям дялан камък, върху който е нанесена цяла серия от свещени български знаци, датиращи от шести или началото на седми век”.

Е, тук въпросният “прабългарист” е допуснал само една малка грешка: реката, която той нарича Лин, се нарича Лим. Но българските читатели отново нямат възможност да зърнат рисунки или снимки на въпросните “свещени знаци”, макар че Добрев до днес на тема “старобългарски надписи” е “успял” да напише и публикува общо 6 (шест) книги!!!

5) Димитър Овчаров, в книгата с претенциозно заглавие “Въведение в прабългарската култура”, София, с.51, спокойно продължава да лъже българските студенти - бъдещи “прабългаристи”, както и обикновените читатели, пишейки: “Редица находки, някои от които открити в последните години(!?), разширяват и допълват представите за прабългарската руническа(!?) писменост. Сред тях е известният (!?) сравнително обширен надпис от Шудиково (Сърбия), който има 8 знака или комбинация от знаци.” Както и да е, без претенции, че сме изчерпали списъка на автори и текстове с несериозното отношение към един от най-важните прабългарски паметници, трябва да изясним поне основните неща, посочвайки незнанието на авторите, дължащо се на мързел, придружено с трудно обясними (като мотив) фалшификации. Защото в действителност, що се отнася до местонахождението на прабългарския паметник, не става дума нито за някаква “ПЛАНИНА (!?) “Черна гора” в Сърбия (!?)” (В.Бешевлиев), нито за място “НЕДАЛЕЧ (!?) от Белград (!?)” (Б.Симеонов), нито за етническата територия на “ИЗТОЧНА(!?) Сърбия(!?)” (П.Добрев), в която уж се намирало Шудиково. Още по-малко става дума за “находка от Сърбия”, “ОТКРИТА В ПОСЛЕДНИТЕ(!?) години” (Д. Овчаров).

**На вниманието на всички:** Шудиково се намира на държавната територия на първата славянска държава на Балканите в по-новата история, която е съществувала тогава (18 век), когато не е имало нито Сърбия, нито Гърция, а още по-малко България. Тази ДЪРЖАВА се нарича Черна гора и СЪЩЕСТВУВА И ДНЕС като конститутивна единица на федерацията “Сърбия и Черна гора”. В тази държава (Черна гора) има река Лим (приток на река Дрина) и на нейния бряг, в подножието на планината Тифран, три километра северно от Беране (Иванград), се намира Шудиково.



Ето в това място е открит, измерван, описван и заснет въпросният прабългарски паметник. Публикувани са и отделни студии, придружени със снимки и рисунки. За съжаление - не от български автори. Понеже домораслите изследователи все още са заети с източните територии на бившия Съветски съюз.

Надяваме се, че този прабългарски паметник и до днес е там, и може би точно той окончателно ще разбули тайната, що за племе са били тези "прабългари", които са дялали камъни и върху тях и, влизайки в диалог с вечността, са изписвали послания към бъдещето.

Но първо трябва да изчакаме българските изследователи да слязат от високите и сурови Памир и Тйен-Шан, да се върнат обратно от далечните Орхон и Енисей и точно тук, под краката ни - в близките Балкани - да откриват многобройните следи на предците ни и да разгадават посланията им.

А дотогава по-млади автори ще повтарят грешката, направена от Бешевлиев. И даже ще се опитват да "уточняват". Например П. Добрев счита, че "прабългарите" (от времето на Крум ли, на Пресиян ли?) са могли да стигнат най-много до "Източна Сърбия" (тогавашна или сегашна?). Той пише: "Една оброчна плочка(!?) от Шудиково, Източна Сърбия"(!?) (П. Добрев, "Светът на прабългарите", София, 1994, на с.99).

Ето какво пише по-късно (1999) същият автор на друго място:

"Като спомен от древните българи в СРЕМСКИЯ(?) и БЕЛГРАДСКИ КРАЙ(?) е останала и една СТАРИННА ПЛОЧА(?) с древнобългарски знаци, на която е издълбан ДВУКРАТНО(?) най-типичният за древните българи символ YI. Селото (?), край което е открита тази плоча, носи също твърде старо име. То се казва Шудиково и е НАРЕЧЕНО В ЧЕСТ НА НЯКОЙ ЗАБРАВЕН ВЕЧЕ БЪЛГАРИН С ИМЕ ШУДИК(!?). Подобно име – ШУДИК, се среща и днес в Кавказ (!) сред съседите(!) на някогашните(!) Кубратови българи." (The language of the Asparukh and Kuber Bulgars, Vocabulary and grammar by Peter Dobrev, в: [http://members.tripod.com/~Grozniyat/b\\_lang/index.html](http://members.tripod.com/~Grozniyat/b_lang/index.html), под: 4. А. Българите в Панония и съседните Балкански земи през периода IV-VIII в.)

Такова количество на дезинформация и свободно съчинени измишльотини в само две изречения рядко се срещат. Ето, това е новото (дигитализирано) лице на българската палеобългаристика като за пред света. Позор! В такива моменти, когато нововъзникналите български "памиролози" достигат равнището и достойнствата на съседните ни "македонолози" и "елинолози", и за пореден път най-нахално петнат лицето на България, всеки и малко запознат с тази проблематика българин започва да се срамува и изчервява от "интелектуалното" лице на своя стар нов национален бранд.

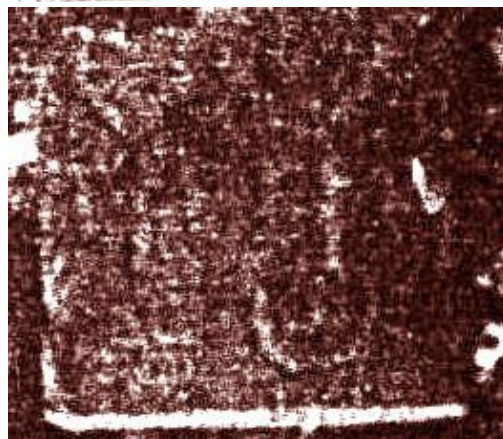
**За сведение на всички: "старинната плочка", за която пише Петър Добрев, е масивен камък от три тона, а Шудиково, както беше казано, не е нито в Източна, нито в Западна Сърбия, нито пък е село.**

Че как може да е в Срем или някъде покрай Белград, които са далеч на север (виж картата). Местността Шудиково е извън от тогавашната и сегашната територия на Сърбия. Шудиково си е в Черна гора, държавата наследница на средновековните държави Дукля и Зета!

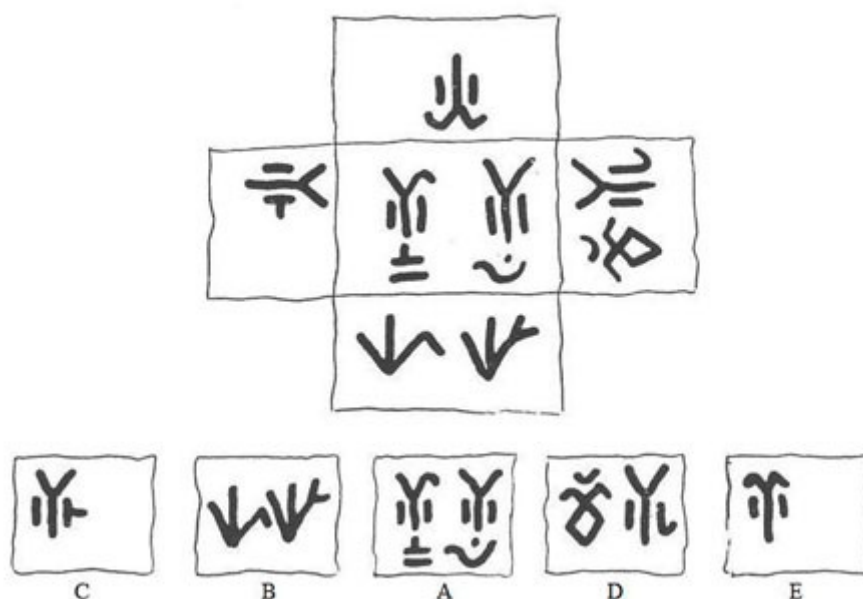
И така: домораслите изследователи или не са чули (т.е. не са прочели), или са прочели от трета ръка, и по този начин систематично повтарят чужда грешка. А в третия и най-лош вариант, българските изследователи, приемайки заблудата на първосгрешилия, се престарават да я "разширят" с измишльотини, допринасяйки по този начин за нейното задълбочаване.

Каменният квадър, за който става дума тук, всъщност е открит в развалините на една църква (св. Богородица), която е била към Шудиковския манастир. Както е известно, многочислени са примерите, когато върху развалините на един сакрален обект се строи друг от същата или от новата господстваща религия. В случая е напълно ясно, че първо е имало предхристиянски храм, а след покръстване (вероятно в края на девети или началото на десети век) на същото място е построена християнска църква. Но в такъв случай върху българските историци с цялата си тежест се стоварва въпросът: Кога "прабългарите" са владеели Черна гора (Зета, където от раното средновековие, че и до днес живеат ГЕТИЧИ, а има и десетки хиляди души, които се самоопределят като КУЧИ), та са имали достатъчно време да издигат храмове според предписанията на предхристиянската българска религия?

Въпросът тук оставяме открит, като сега ще приведем снимки на петте страни на каменния квадър, на които се виждат типични старобългарски знаци:



## НЯКОИ ПОДРОБНОСТИ ВЪВ ВРЪЗКА С ПАМЕТНИКА ОТ ШУДИКОВО



Освен каменния квадър със старателно издълбани старобългарски идеограми, който има размери: 0,94м., 0,87м., и 0,54м., в същите развалини има още един с подобни размери, но без знаци, както и трети с дължина: 1,22м., ширина: 0,72м. и дебелина: 0,27м., също без знаци. Това са единствените три издялани каменни блока от червен варовик и заедно с няколко по-малки начупени парчета се различават от всички други, които са необработени и са от друг вид камък.

При археологически разкопки през 2003 год. обаче, съвсем наблизо до развалините на църквата е намерен още един каменен блок (плоча) от червен варовик. Каменната плоча е с едно много странно изображение (виж снимката), за което също може да се предположи, че принадлежи към загадъчната старобългарска култура. Произходът на червения варовик, от който са изброените каменни блокове, е от скалите на близката планина Тифран.



Иван Пудич от Сараево, който през 1959 г. е посетил археологическото находище, направил снимки и измервания и през 1965 публикува статия. В нея той за въпросните останки пише, че са: "...вероятно от някаква по-стара постройка, светилище, храм, защото е известен фактът, че светилища и храмове от различни религии се сменят на едно и също място." (I. Pudic. Sudikovska ispitivanja, Godisnjak za balkanoloska ispitivanja, kn.II, Sarajevo, 1965, s.179)

За манастира Шудиково, който бил построен върху основите на древнобългарски сакрален обект, се предполага, че през XVI век е бил седалище на будимлянската епископия (също, с.180).

### **До какви изводи е стигнал Пудич, изследвайки знаците върху каменния блок?**

Ето до какви: "Знаците от Шудиково не са самотни. Същите знаци, почти до детайли еднакви, са намерени и в България. И не само че отделни знаци са идентични с онези от България, а и техните съчетания (групи), които виждаме на отделните страни, са тъждествени със съчетанията (групите), открити в България. Най-често повтарящият се знак IYI в Шудиково, също и в находките в България се явява като най-чест." (също, с.181).

Иван Пудич отбелязва, че подобни "Прабългарски надписи" са намерени в Плиска, Преслав и Мадара, и стига до извода, че: "Няма никакво съмнение в идентичността на знаците от Шудиково и онези от България". След това той напомня: "Областите около Шудиково през IX век са били български!" (също, с.183)

От друга страна, и с право, Дж. Сп. Радойичич обръща внимание, че при наличие на две нови български писма (глаголица и кирилица), IX век е твърде късен период за употреба на предшестващите ги български езически символи. Какъв е изводът от явилото се противоречие?

Пудич не се наема да разреши възникналия парадокс и се задоволява с констатацията: "Каквото и обяснение да се намери за знаците, няма и съмнение, че тези от Шудиково и онези от България са напълно идентични"!!!

А изводът в тази ситуация може да е само един:

**Не е вярна хипотезата, че българите чак в края на VII век преминават Дунава и то в долното му течение, и там (в днешна Добруджа) създават "малка държава", която уж постепенно се е разширявала към югозапад.**

Според тази погрешна, вредна и антибългарска хипотеза, наложена от австроунгарците Шафарик и Иречек, и безкритично възприета от всички български исторически "светила", с изключение на двама-трима независими духове, в състава на България "постепенно са влизали" отделни нови области. Така например Средечката област е присъединена от "хан" Крум, областите около Струма и Вардар при "хан" Пресиян, западна Македония и Албания (княз Борис), а Косово, Рашка (Сърбия) и Зета (Черна гора) чак по времето на "христоролюбивия цар" Симеон.

И сега отново: Кога Черна гора е била хем езическа, хем българска? Един въпрос, който по-скоро е за математици, отколко за домораслите "шльоцеранци".



Навремето д-р Ганчо Ценов за своите колеги, българските ИСТОРИЦИ-АЗИАТОФИЛИ, беше казал, че когато срещнат неудобен документ, който противоречи на антибългарската схема, те се правят или че въпросният документ не съществува, или направо го прогласяват за фалшификат. Тази антибългарска схема е измислена от ренесансовите "интерполатори" ("теофановци"), облечена в квазинаучни дрехи от А. Л. Шльоцер (през 1771 г.), и наложена в Софийския университет и Българската академия на науките от чужденците Шафарик, Иречек, Фехер... Тази грозна антибългарска теза е подхваната и поддържана от Златарски и неговата школа, дърпаща конците и до днес.

Тази антибългарска "наука" ("призната и в чужбина"!!!), е дала КЛЮЧОВИЯ АРГУМЕНТ при сключването на Ньойския мирен договор България да остане без териториите на Беломорието и Македония.

Нещо повече - същата антибългарска българистика дава възможност на БЕСАРАБСКИЯ БЪЛГАРИН Петър Драганов и на БЕЛОМОРСКИЯ БЪЛГАРИН Кръстьо Мисирков (всеки отделно, но и двамата на заплата към руския "Азиатски департамент", тайно насърчавани от сърбина Стоян Новакович и австриеца Константин Иречек, да измислят МАКЕДОНИЗМА!

Ето един пример по какъв начин българските(?) историци(?) са печелили битките с фактите - НАНАСЯЙКИ ВРЕДИ НА БЪЛГАРСКАТА КАУЗА НА БАЛКАНИТЕ:

Типичните български думи "княз" (kanas, князь), "колобър" (kolobur, колобъра) и "дев" (деф, дий), запазили се в старобългарски писмени паметници, тенденциозно ги заместват с чуждите понятия: "хан", "шаман" и "едфу", които не присъстват ама в нито един-единствен оригинален документ.

Целта е доказване на тюркофилската, сюангофилската и памирофилската тези. Тези български и чуждестранни тюркофили и сюангофили (напоследък се навъдиха и памирофили) са решили на всяка цена да изкарат старите българи НАШЕСТВЕНИЦИ НА БАЛКАНИТЕ!

Както беше вече казано, очевидно става дума за една СИСТЕМАТИЧНО ПРОВЕЖДАНА ФАЛШИФИКАЦИЯ, която е започнала още от времето на средновековните византийски летописци. Те поне са имали мотив: Опазване на Империята. Освен това, що се отнася до пространството, те са били и по-реални. Слагали са "вулгароите" оттатък Истрона, на север до Меотида, а "уноите" оттатък Стримона, на запад в Епир. Във всеки случай не много далеч од "царствения" Константинопол, от "пазения от Бога" Солун или от "непревземаемата" хунска крепост Дурахион, седалището на "Епископия Хунавия", на брега на Адриатическо море.

Питаме: Какви мотиви имат днешните български(?) историци(?), които уж борейки се за "историческата истина", се борят за ромейско-римските, австро-унгарските, романовско-руските и съветско-сръбските исторически фалшификации, като МНОГОКРАТНО И ГРОТЕСКОНО ГИ УВЕЛИЧАВАТ?

Напразно д-р Ганчо Ценов в първата половина на миналия век, публикувайки книга след книга (на български и на немски), се опитваше да убеди антибългарските "научни" бастиони в София и в Европа, че българите не са "късни пришълци на Балканите". Ценов разобличава скритите политически и геостратегически мотиви като алармира, че това е "един възглед, който НОСЕШЕ И НОСИ СМЪРТ за българската държава". Към това той добавя, че тезата за азиатския произход на българите е "една теза, КРАЙНАТА ЦЕЛ на която е погубването на българското племе"!

Уви, нещата не са се променили много и до днес. Българските историци все още не са приели сериозно предупрежденията на Ценов за ОПАСНОСТИТЕ, които носи фалшифицираната теза за "КЪСНОТО ИДВАНЕ" на "прабългарите-азиати" на Балканите.

Тази жилава теза, преживяла до днес, си остава като един вид раково "интелектуално" образуване с дългосрочно подривно действие.